



Sw. Dhyan Aviram

Écrit à San Juan la Laguna, Solona, Guatemala

Avril 2017

Chapitre 1 : Préface

Chapitre 2: Le Principe Universel

Chapitre 3: La Fraternité Blanche

Chapitre 4 : L'UnSeulEsprit



## L'UnSeulEsprit

*« Vous vous mettez toujours en accord avec celui auquel vous avez délégué du pouvoir. Ça veut dire si vous croyez dans le pouvoir du monde, vous semblez de recevoir le contrôle directif de mille sources différentes. Ceci est la source de votre confusion. Vous ne savez pas si vous devriez obéir à la demande de cette direction ou une autre ou encore une autre; et cette division de la conscience détruit la structure entière de la nature humaine. »*

*« Aussi longtemps que le mental est divisé, il a perdu et la direction et le pouvoir. »*

VdM #4, chapitre II §4

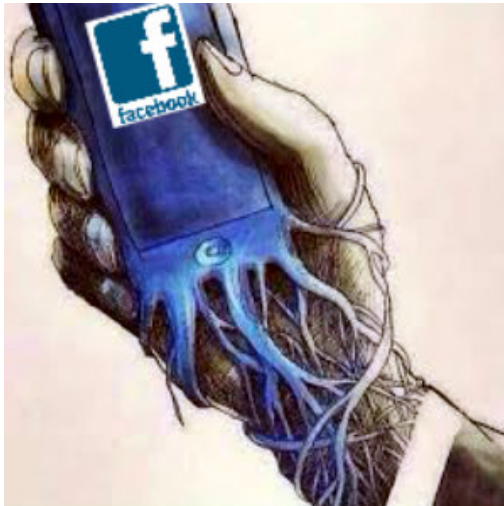
Le parfait exemple pour cela est FaceBook. On est attiré, on passe beaucoup de temps, on croit à priori à sa véracité, on ne peut plus vivre sans y être connecté... Au même temps, ce monde est tout à fait virtuel. On peut avoir 3,759 amis sur facebook et dans sa réalité émotionnelle être absolument seul.

Donc on ne peut rien faire de significatif avant d'avoir récupéré son pouvoir; Jésus la décrit en disant :

*« Vous devez vénérer le Seigneur votre Dieu, et lui seul vous devriez servir. »*

En quelle source on croit, on lui délègue son pouvoir. Notre source de 'confiance' peut être Bouddha, Jésus ou elle peut être facebook. Le moment on croit dans la véracité d'une source d'information on y délègue son pouvoir, car nous allons suivre ces conseils, directives ou demandes.

Donc il est primordial de bien choisir sa source; le plus cohérente, savante et élevée elle est, le moins de confusion vous allez être exposé. De toute façon l'engagement à une telle source est temporaire; nous l'utilisons aussi longtemps que nous avons besoin de trouver le Maître à l'intérieur de nous-mêmes. Alors nous allons avoir accès à toutes les informations pertinentes, nous serons omniscient – faut seulement le découvrir.



Le choix de s'engager avec un Maître doit suivre le but qu'on vise; avec facebook le but est la distraction avec Jésus la but est suivre le chemin qui fait de nous un Christ.

Encore un mot sur la délégation de notre pouvoir :

**« Même si on délègue son pouvoir au monde extérieur,  
le pouvoir effectivement reste à l'intérieur de nous –  
bien que non reconnu. »**



Si nous disons qu'une telle personne peut nous rendre joyeux ou triste, nous donnons notre pouvoir à elle. En obéissant cette personne, nous adoptons l'état mental et émotionnel de cette autorité : nous sommes d'accord que la tristesse de cette personne se manifeste en nous - 'Je suis triste'; nous devenons ce que nous obéissons. Les résultats sont toujours au même niveau que l'autorité que nous obéissons. Alors si nous choisissons l'autorité la plus haute, Dieu, l'UnSeulEsprit, nous allons devenir Dieu, L'UnSeulEsprit, ou le Principe Universel qui gouverne l'univers.

Dans ce contexte, notre volonté personnelle change : elle cesse d'être l'instrument par lequel nous essayons de contrôler notre vie; elle se libère du poste exécutif pour le laisser à la force qui est plus grand que moi. De penser et agir comme si nous contrôlons notre vie et notre environnement, nous a donné l'illusion de sécurité. Mais à chaque instant la vie nous montre la futilité... Alors si notre volonté se soumet au plus grand qu'elle, là on n'a plus besoin de contrôle, là on vit dans la vrai sécurité. Notre volonté dorénavant travaille sous l'autorité de Dieu ou du Principe Universel et nous n'exerçons plus notre volonté sur les choses.

**« La nature de la volonté humaine requiert qu'elle soit assujetti à une autorité plus haute. Une fois celle-ci est reconnue, l'homme l'incorpore et ainsi possède ses pouvoirs. L'homme perd son pouvoir parce qu'il se soumet à ce qui n'a pas de pouvoir en réalité; au lieu de se rendre compte de l'immense pouvoir qui lui est disponible autrement. »**

VdM #4, chapitre2, §9

*« Essayer de forcer sa pensée dans la manifestation par sa propre volonté, est voué à l'échec; et de le faire est destructif pour la personne qui le pratique. Le chemin de la libération est l'acceptation du Principe Universelle qui est l'émanation exécutive qui a crée tout l'univers en tant que manifestation complète de lui-même. Elle est derrière toute idée constructive de l'homme. »*

## La gestion des projets

Par la suite la VdM nous explique comment réaliser un projet tout en se soumettant au Principe Universel :

Au début est l'idée d'un projet. Toute suite on s'assure que cette idée n'ai pas seulement dans le but de combler un besoin personnel mais qu'elle vise avant tout le Bien Commun. Les Maîtres appellent cet alignement 'Idéal'.

Nous formons alors un idéal dans notre esprit, une perfection, un projet pour le Bien Commun. Immédiatement, automatiquement nous sommes en accord parfait et direct avec L'UnSeulEsprit, avec le Principe Universel. On se rappelle que l'alignement avec le Principe Universel est la source de Pouvoir capable de rendre une idée manifest.

À ce moment l'idéal est projeté et le pouvoir en arrière - l'UnSeulEsprit, le Principe Universel - est déjà devenu actif et l'idéal est accompli. Le moment que l'idéal est relâché de notre volonté et donné dans les mains du Principe Universel, il est accompli.

**Former un Idéal**

=

**Accord avec l'UnSeulEsprit**

=

**Dieu/Plasma devient actif**

=

**L'Idéal est accompli**





Suivre cette pratique signifie de se détourner de tout sentiment d'imperfection ou d'impuissance et accepter le Fait d'être parfait.

Sur le plan pratique cela nous donne la séquence suivante :

1. Au début il y a la motivation ou l'intuition de faire un projet (et la motivation et l'intuition 'nous arrivent', nous ne les 'font' pas – côté féminin).
2. Suit un silence de notre part pour recevoir les informations et directives qui vont compléter le plan d'action (ces informations viennent directement du Principe Universel – côté féminin).
3. Nos passons à l'action; ne pas en tant qu'autorité autonome mais en tant que 'main de Dieu' - presque masculin ;)

Vous voyez qu'il n'y a aucune implication directive requiert de notre part. Toute raison est seulement appliqué **APRÈS** avoir reçu les informations nécessaires dans notre silence :

*« À la foi ajoutez de la connaissance. »*

## La manifestation du projet



*« Aussi longtemps qu'il y a un sens de dualité,  
il serait difficile de voir la manifestation. »*

VdM #4, Chapitre2, §12ff

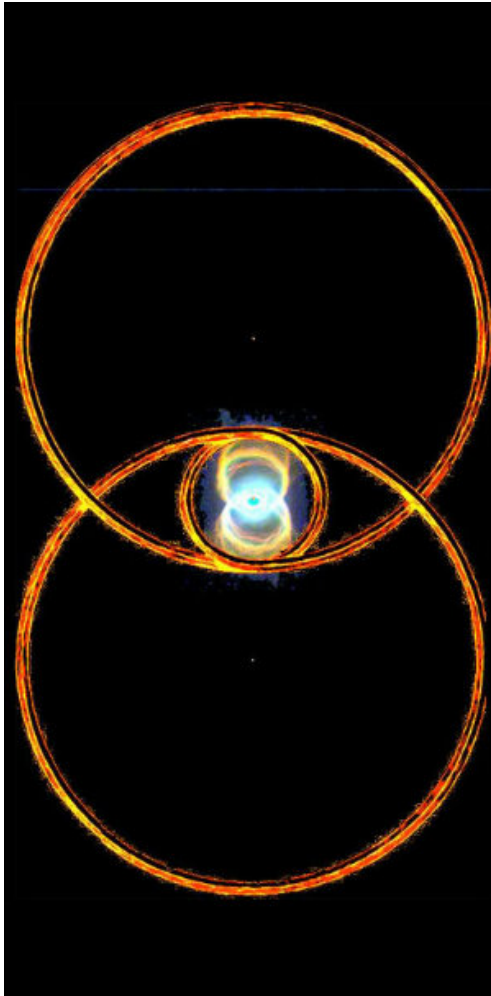
De ne pas voir la manifestation ne veut pas dire qu'elle n'est pas là. De ne pas voir la manifestation veut simplement dire que nous ne la voyons pas. Nous ne la voyons pas parce que nous ne regardons pas au bon endroit. Nous la cherchons là où elle n'est pas.

La manifestation se fait sur le plan spirituel; c'est le seul plan réel. Toutes les autres plans sont matériel, apparence. Depuis au moins huit mille ans nous sommes complètement immergé dans la matière, nous ne voyons que ça. La seule chose qui compte c'est l'apparence.

Les Maîtres, par contre, ne considèrent aucun plan à part du plan Spirituel (ou plasmique) – le Spirituel rendu manifeste. Si nous aussi ne considérons aucun plan autre que le Spirituel, nous allons nous rendre compte que la manifestation était déjà en existence avant même que nous avons fait l'affirmation de notre idéal ou projet. Par conséquence nous nous privons de l'accomplissement de notre idéal car nous regardons partout sauf sur le plan Spirituel pour trouver sa manifestation.

*« Si l'homme pense les pensées de Dieu après Lui, son mental se spiritualise;  
il se met à fonctionner dans sa vraie capacité, qui est de  
**PENSER LES PENSÉES DE DIEU,**  
de savoir ce que Dieu sait. »*





Donc l'homme ne vit pas véritablement avant qu'il vit consciemment en harmonie avec sa Source; avant qu'il vit en faisant parti du Principe Universel. Le moment nous comprenons comment notre fonctionnement naturel, ***et procédons par la suite de travailler consciemment en harmonie avec lui, nous ferons beaucoup plus de progrès dans toutes les sens. Les actions dans ce sens commencent habituellement.***

## **Excursion : Les prophéties**

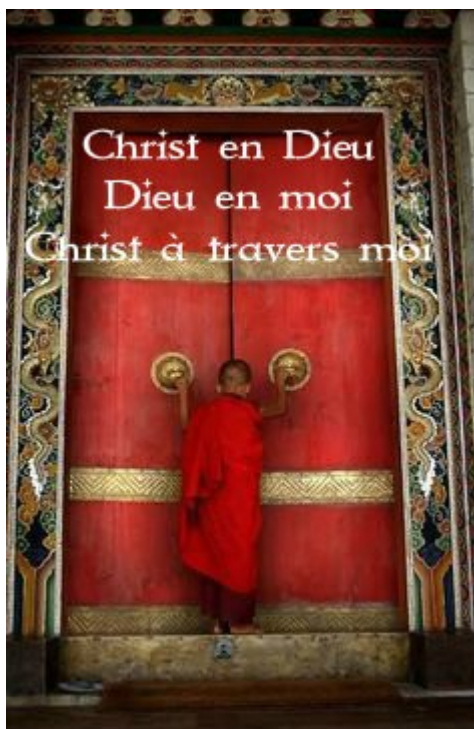
Les astronomes Chaldéens ont eu toutes leurs informations par exemple à l'aide de leur intuition pour ensuite utilisant leurs facultés de raison pour en distiller leurs théories et concepts.

Cette manière d'intervenir dans notre réalité est appelé par le mystiques : **L'ŒIL DE L'ÂME**. C'est à l'aide de cet œil intérieur que nous pouvons lire les mémoires Akashiques; notre capacité de voir dans le futur, le passé et à travers tout l'espace. L'œil de l'Âme peut être compris comme notre œil plasmique qui nous permet l'omniscience, car toutes les plasmas sont interconnectés. Sur le plan plasmique il n'y a ni temps ni espace. Et toutes les événements se passent d'abord sur le plan plasmique pour ensuite trouver sa réflexion dans le plan matériel. Cela inclut aussi l'omnipotence considérant que nous voyons ce qui est en train de se passer sur le plan plasmique, nous avons alors le pouvoir d'intervenir sur ce 'plan futur' pour éviter sa manifestation dans le matériel.

Donc aucune prophétie est inévitable; toute prophétie est juste une vision dans le futur qui nous donne les moyens de changer 'le sort' sur le plan spirituel qu'il justement ne peut plus se manifester.

**« Qu'il y ait des prophéties, ils échoueront. »**

Par rapport aux prophéties, il s'agit alors de garder notre focus sur le plan plasmique jusqu'à ce que nous voyons la direction du Principe Universel et quel action ou contribution est attendu de notre part.



## Excursion : La magie noir

La façon la plus rapide et douloureuse d'auto-destruction est l'abus des connaissances ou pouvoirs spirituels. Abus veut dire d'utiliser les pouvoirs contre ou sans regard du Principe Universel, pour des intérêts personnels. La mécanique est très simple : chaque décret qui passe de notre mental ou bouche, passe, avant d'atteindre l'autre, à travers notre propre système, qui devient un témoin de cet acte de pouvoir exactement de la façon destinée à l'autrui. Ça se passe dans le Royaume du Ciel qui est à l'intérieur de nous, où nous sommes obligés par les règles que nous, nous-mêmes ont décrété. Après cela il est possible pour l'autre d'accepter ou refuser ce décret.

*« Le royaume dans notre intérieur va être divin seulement si nos décrets sont de la source divine, l'Esprit où toutes les choses avancent en harmonie afin de promouvoir le bien-être et l'avancement de toutes les individus sur Terre. »*

Donc si nous maintenons et restons dans le plan Spirituel, nous pourrions le voir dans sa vraie expression. Nous aurions aucunement besoin de regarder au plan matériel, car si nous y regardons, nous parlons en termes de matérialisation; et la matérialisation n'est pas un fait spirituellement parlant. La chose **actuelle** est toujours le fait; c'est le Spirituel dans un état manifesté.  $2+2=4$  est vrai dans le principe mathématique, dans le mental et également dans la manifestation. Ce ne sont pas des plans différents mais seulement le fait mathématique aucunement séparé ou différencié. Cet exemple de la mathématique décrit également bien un aspect de notre volonté :

*« L'homme a le pouvoir de assujetti son mental aux principes mathématique mais il n'a pas le pouvoir de faire fonctionner ces principes par sa volonté; Les principes agissent par eux-mêmes et ils sont un centre unique à l'intérieur de leur sphère. »*



Il est dit qu'après la manifestation il fait aucun tort au Fait de le nommer matériel ou physique parce qu'on ne peut faire tort à un Fait. Mais il est toujours exalté ou élevé au Spirituel. Les pensées n'ont aucun pouvoir, ils véhiculent seulement le pouvoir spirituel en ligne avec le principe universel.

C'est ce que Jésus disait :

*« Si vous élevez toutes les choses à l'Esprit, ils seront déjà en existence. »*

ou

*« Père, je te remercie de m'avoir écouté et que tu m'écoutes toujours! »*

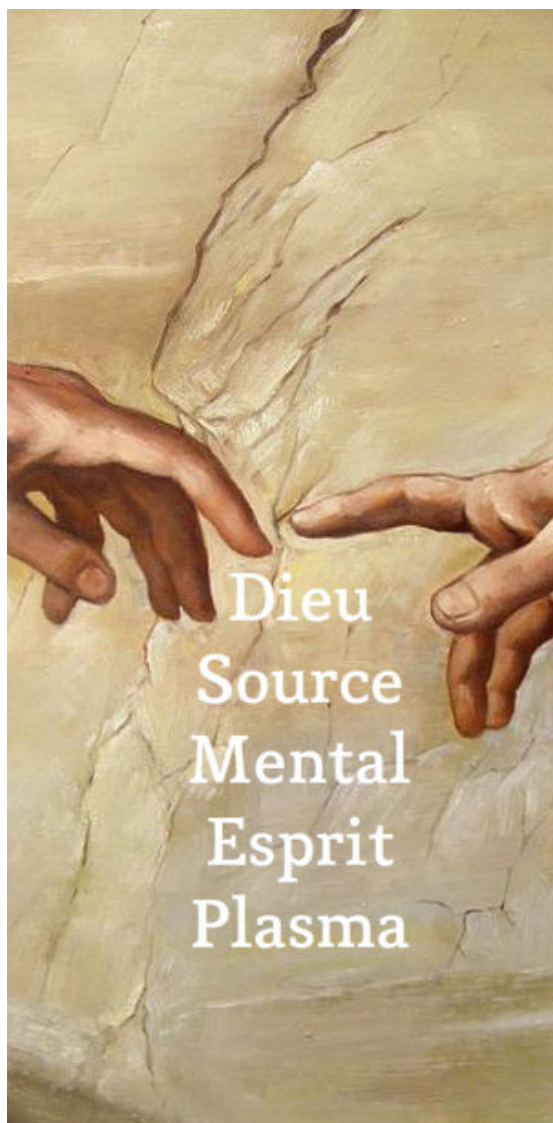
Ça veut dire qu'il était pleinement conscient que ce qu'il voyait comme son Idéal était déjà accompli : *« ... si vous entrez dans mon vignoble, il est déjà mur pour la récolte. »*

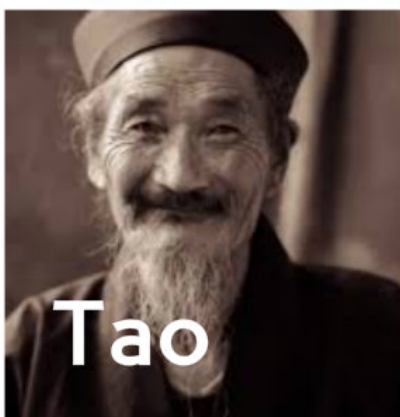
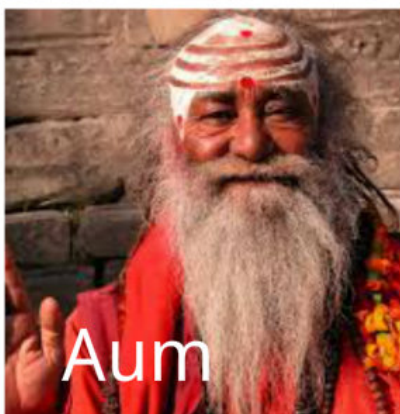
Par cette attitude, Jésus s'est élevé au-delà de toute difficulté. La matérialisation n'était pas un processus ardu mais un résultat instantané; il voyait complètement l'inexistence des difficultés.

*« Je vis toujours dans l'Esprit! »*

***DIEU = ESPRIT = ÉNERGIE FONDAMENTALE = LE MENTAL = PLASMA***

Plasma est le fond de tous les éléments; il est énergie qui émane. Cette énergie est conscient d'elle-même est conscient de ce qu'elle fait et conscient comment elle le fait; elle est omniprésent, omniscient et omnipotent.





## Je Suis

Si l'homme commence à assembler dans sa conscience les activités de n'importe quel principe, il commence à dire 'Je suis ça'. Par exemple il peut assembler le principe de l'entrepreneur – ce qui va lui faire dire que 'Je suis entrepreneur'. Le JE SUIS est la centralisation de l'autorité de ce principe en lui. 'Je suis' rend le mental dynamique au lieu de le laisser se reposer en potentialité. Il devient dynamique le moment il met le focus sur la pensée sur **JE SUIS**. C'est ça le point focal, le centre duquel émanent tous les commandes autoritatives qui contrôlent et déterminent l'état de l'homme manifesté.

Il est évidemment important quel principe il incorpore; le plus haut serait le Principe Universel. En rassemblant celui-ci il se centre dans sa vraie domaine, dans ce qu'il est véritablement; et non ce que lui semblait dans les formes manifestées. Le correspondant **Je suis CE que je suis** est l'incorporation de l'autorité motivante de l'Univers, le Principe Universel. A part du CE que je suis il n'y a aucune vraie existence mais seulement délusion.

*Un bon conseil est de ne rien admettre qui n'est pas lié au JE SUIS comme par exemple nos expériences. Nous ne sommes pas nos expériences, nous sommes l'ÊTRE – à l'image de Dieu.*

*« Nous ne devrions pas accepter aucune limitation dans notre esprit, aucune maladie, mal, perte, manque, pauvreté. Les guérissons ou les démonstrations (miracles) apportent rien de nouveau, ils nous éveillent seulement à l'état qui a été toujours comme ça. »*

VdM #4, Chapter 2 §20

Le JE SUIS qui vient du judaïsme est équivalent du AUM de l'hindouisme qui est égal au TAO chinois; trois différentes langues qui disent la même chose.

L'UnSeulEsprit ne crée pas continuellement des nouvelles idées mais il manifeste des idées éternelles; des idées qui étaient là depuis toujours. La pensée qui est la partie active de la conscience est omniprésente, elle ne voyage pas comme les ondes radio; ça veut dire tous qui peut être véhiculé par la pensée était, est et va toujours être simplement LÀ.

**« En suivant notre engagement avec le Christ, nous renonçons à faire des choses par nous mêmes, nous devenons le canal pour le Principe Universel – comme le Christ l'est. L'identité de l'âme individuelle avec l'Âme Universelle doit devenir un fait conscient pour l'individu. »**

VdM #4, Chapitre2 §26

L'homme physique ou l'homme qui limite sa conscience de lui-même à un être physique qui pense qu'il est séparé de Dieu, du Plasma, de l'UnSeulEsprit. Quand il a l'impression de changer, ce mouvement est une illusion par rapport à lui-même et son malheur. En réalité il ne peut pas être séparé de l'UnSeulEsprit car il l'est. Cela est exprimé dans le mot les plus important du Christ :

### **« Paix - soit tranquille »**

Il n'est jamais prononcé à voix haute, ne jamais issu par la volonté de l'homme mais en unisson avec la force calme qui comprend et qui vient du sens d'unisson. C'est ici la plus grande sécurité et le plus grand pouvoir. Il calme toutes les tempêtes dans le monde et aucune tempête de pensées peut être calmé avant qu'on a senti le pouvoir contrôlant du UnSeulEsprit.

L'UnSeulEsprit est le principe de fonctionnement naturel de notre esprit ou mental. C'est un principe intelligent qui agit en unissant toutes les facultés des notre esprit pour les centrer vers un seul but – le Principe Universel.

L'UnSeulEsprit est activé par l'identification et la soumission de notre mental/esprit à une Maître Spirituel. Tout en évitant le piège de l'idolâtrie: la dernière met Jésus par exemple sur un piédestal surhumain, il devient alors inatteignable et nous lui adressons nos plaintes et demandes, qu'il fait le travail à notre place. L'idolâtrie nous ne demande jamais de changer et nous laisse éternellement la possibilité de nous plaindre...





L'identification à Jésus par contre nous demande de nous comporter dorénavant comme lui, de faire ce que nous comprenions de ce qu'il aurait fait dans une situation comparable. Pour entreprendre ce chemin d'identification, nous avons besoin de connaître :

**« Lui en lequel nous croyons; lui, dont nous sommes devenus persuadés qu'il est capable de soutenir ce dont nous sommes engagés en sa personne jusqu'à cette journée. »**

Notre choix conscient d'entrer dans cet engagement nous donne la possibilité de rassembler toutes nos énergies vers un but précis – de devenir UN avec l'UnSeulEsprit.

Il faut bien noter que l'atteinte d'UnSeulEsprit se fait en unifiant tous et non en excluant quoi que ce soit. Le chemin est celui de la méditation et non de la concentration.

**« Si vous pouvez libérer l'âme de la physicalité dans l'âme de l'émotion; vous attendriez le maximum de vos capacités, vous devenez 'Un' alors. »** M.Keshe



On y arrive par une transparence totale envers nous-mêmes. Cette transparence vient quand nous vivons vraiment le sentiment que nous exprimons en mots. De l'autre côté, si on agit sans éthique, on doit cacher ses vrais émotions envers les autres mais finalement aussi envers nous mêmes – on doit mentir. Mentir c'est voler la confiance.

Mais si on agit correctement, on n'a pas deux agendas, on est naturellement transparent; d'autant plus qu'on s'épanouit par l'expression de son émotion!