

Nouvelles Plasmiques du 6 avril 2017

Ces nouvelles sont en majorité compilés des *Knowledge Seekers Workshops* mais aussi de toutes sortes d'autres sources du Monde du Plasma qui parviennent à nous. Nous vous souhaitons beaucoup de plaisir pour la lecture, des bonnes idées pour votre propre recherche et compréhension ; et surtout nous désirons que nos contributions aident à l'élévation de votre âme !

Table des Matières

Article Vedette – Santé :	2
Présentation médicale, 29 mars 2017.....	2
La Médecine Plasmique.....	2
1. La Physicalité.....	2
2. L'Énergie.....	2
3. Les Émotions.....	3
4. L'Âme.....	4
Les outils principaux de Plasma.....	4
1. Tube de Respiration.....	4
2. Plasma Liquide à boire (PL).....	5
3. Unité Universelle de Santé (UUS).....	5
4. PL spécifiques pour cibler des organes en particulier.....	6
Ampoules de GaNS-CO2.....	6
Exemple d'un cancer du sein.....	6
Théorie.....	9
Le pouvoir de l'intention.....	9
Le Soleil.....	9
ÉLÉMENTS.....	9
GaNS- mélange de métaux.....	9
GaNS- Metalmix.....	10
GaNS-ZnO en quantité.....	10

Article Vedette – Santé

Présentation médicale, 29 mars 2017

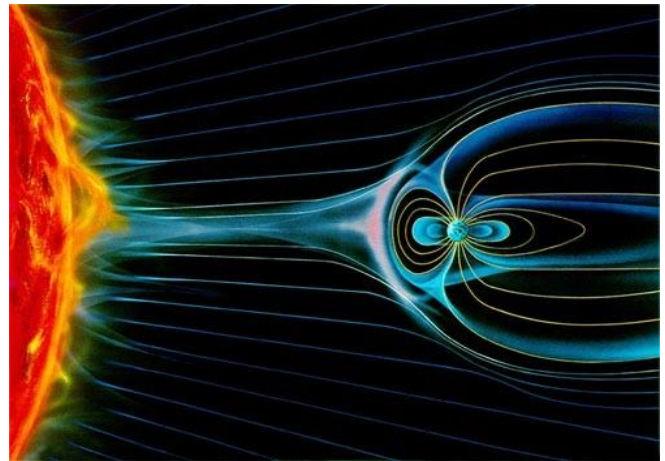
par [Dr Rodriguez](#) (édité par Aviram)

La Médecine Plasmique

La médecine conventionnelle ne regarde que l'aspect matériel de la personne, son corps, alors qu'avec la médecine plasmiques nous essayons de comprendre tous les quatre aspects d'une maladie :

1. La Physicalité

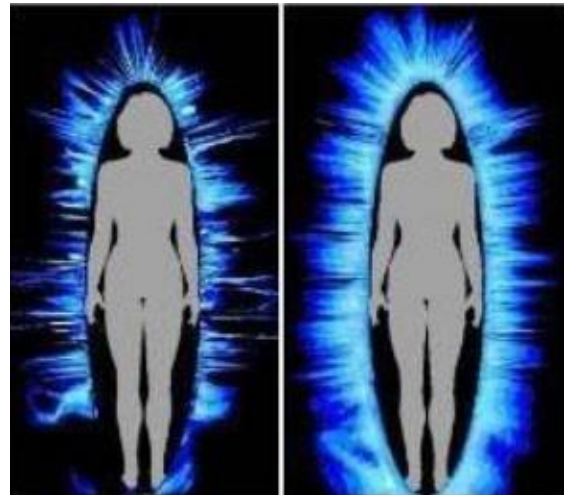
C'est le seul domaine dont s'occupe la médecine conventionnelle. 96% du corps est fait de C-O-H-N, qui se créent par l'interaction du champ magnétique du soleil avec celui de la terre. Ces 4 éléments forment les acides aminés qui sont la base pour la vie. 95% des acides aminés est de l'eau.



2. L'Énergie

En parlant de l'énergie, nous ne faisons pas seulement référence aux impulsions électriques du cerveau à travers les nerfs. Comme nous avons un corps physique, nous avons un corps énergétique qui peut être rendu visible, par exemple la photographie Kirlian.

Quand nous avons très soif, chaque cellule de notre corps a besoin d'eau ; alors nous buvons un verre d'eau fraîche et tout notre système, chaque cellule et nos émotions sont contents et rafraîchis instantanément. Ce n'est pas possible par les voies physiologiques ; l'eau ne peut pas passer instantanément par la bouche, l'estomac, dans le sang jusqu'aux cellules ; c'est impossible. Si on regarde notre corps énergétique, ça s'explique facilement : sur le plan énergétique, toutes les cellules sont connectées ensemble et la transmission de l'information ne requiert pas de temps – alors l'effet de soulagement est instantané.



4. L'Âme

Les sciences relèguent la (non-)existence de l'âme à la religion. La médecine plasmique nous révèle que l'âme est au centre de notre système et de tous les autres systèmes sensibles et 'non-sensibles'. L'âme est notre connexion à toutes les autres âmes de l'univers. On pourrait dire que si on regarde toutes les âmes de l'univers qui sont UN, nous voyons Dieu. L'âme est constante, éternelle, interchangeable. Elle cherche à travers les émotions et le corps physique à trouver son équilibre dans un environnement donné.

Donc, une fois qu'on a compris la chaîne de commande de l'ÂME à travers les ÉMOTIONS au CORPS, nous pouvons non seulement comprendre toutes les maladies à leur source (émotionnelle), mais aussi la transformer.

Sur l'image à droite, le grand point blanc symbolise l'âme et le petit point mauve dans la tête, le centre émotionnel.



Les principaux outils de Plasma

Il est important à noter que votre conscience et l'énergie au temps de la fabrication d'un outil de plasma est transmise dans l'outil que vous fabriquez. C'est donc une excellente idée de produire seulement quand on est centré, méditatif, content et de bonne humeur, parce que nous voulons aider et ne pas nuire à personne.

1. Tube de Respiration

80% GaNS-ZnO (agit sur le centre émotionnel) + 20% GaNS-CO₂ (agit sur le corps physique) sont remplis dans la paroi entre deux tubes.

Le tube de Respiration devrait accompagner tous les autres traitements plasmiques, car il est vital pour le succès des outils pour des raisons expliquées plus haut. Il peut également augmenter ou inciter la capacité à méditer, la volonté à s'occuper de l'élévation de sa propre âme. Ça veut dire que le ZnO a déjà un effet d'élévation de l'âme.



2. Plasma Liquide à boire (PL)

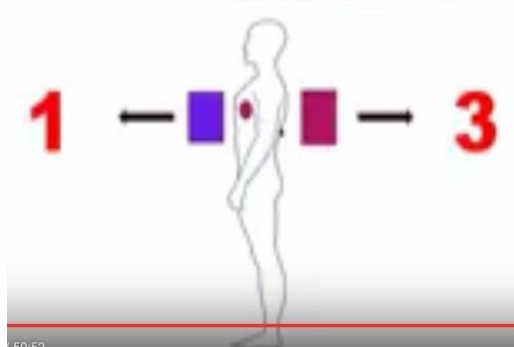
En appliquant la médecine plasmique nous ne prétendons 'guérir' personne ; nous fournissons simplement des conditions dans lesquelles le corps ou la personne peut rétablir son état de santé par elle-même.

Typiquement on utilise les eaux de GaNS suivants pour boire :

- PL-CO₂ (généralement pour le corps)
- PL-ZnO (pour les émotions)
- PL-CuO (tissus musculaires, ligaments, cartilage)
- PL-CH₃ (donne de l'énergie ; ne jamais donner à un patient souffrant d'un cancer)
- PL-nourriture (PL-nectar) est donné aux patients qui n'ont plus ou pas d'énergie, pour les renforcer
- Premiers soins plasmiques

Les GaNS sont aussi utilisés dans des patches pour soigner le corps de l'extérieur.

Typiquement on fait deux patches avec un différentiel de concentration – 1:3. Le plus faible en avant du corps et le plus fort en arrière.



3. Unité Universelle de Santé (UUS)

Un appareil fait de bobines en cuivre nano-plaqué et de condensateurs. Cette unité entoure tout le corps, une fois la personne dedans. Il crée ensuite un environnement (plasmique) qui permet au corps et au centre émotionnel d'absorber ce dont il a besoin et de libérer ce qu'il ne veut plus (faire régénérer du tissu manquant ou faire disparaître du tissu qui n'est pas fonctionnel, comme une tumeur). La forme de l'énergie qui est émise par cet appareil a la forme d'un beigne (torus).

Les patients y restent 1 heure durant, 3 fois par jour.



Dans ce contexte, il est important de mentionner que nous absorbons seulement 20% des substances ou énergie dont nous avons besoin par la nourriture ; 80% est absorbée par les poumons et la peau.

Une variation de la UUS est l'Unité Universelle Tubulaire de Santé (UUTS). Ici les bobines sont remplacées par des tubes remplis de PL. Il crée la forme d'un vortex de par son énergie.



4. PL spécifiques pour cibler des organes en particulier

Ces Plasmas Liquides sont faits par de manières différentes ; mais à la fin d'un quelconque processus, on obtient un GaNS – typiquement GaNS-CO₂ – qui est 'informé' par la substance spécifique. Vous trouverez plus d'informations dans l'article sur la '[Ganseria](#)'.

Ampoules de GaNS-CO2

Elles ont été testées avec des patients qui avaient des conditions sévères comme le cancer, le HIV, la malaria et l'Ébola.

Exemple d'un cancer du sein

La première chose à adresser, c'est à l'émotion.

Si on ne le fait pas, même si on peut guérir cette épisode de la maladie, elle peut facilement revenir (souvent dans le prochain cycle de 7 ans – le cycle de renouvellement des cellules du corps) car le problème émotionnel n'est pas réglé.



Ensuite on regarde l'organe qui est atteint.

Dans notre exemple, c'est le sein gauche. Le sein n'est pas seulement un nourrisson (sein gauche) et une source de plaisir pour l'amant (sein droit) ; dans la médecine plasmique le sein est une 'sonde, un détecteur de mouvement' ; spécialement du mouvement ou la connexion entre la mère et l'enfant.

Puis on fait faire des tests sanguins par rapport aux métaux.

Comme chaque cancer devient comme un 'trou noir' qui siphonne toute l'énergie du corps. Cela veut dire qu'il est un champ gravitationnel énorme. Pour créer ce champ il y a un métal impliqué, un métal qui est surreprésenté dans le sang. On peut le trouver soit dans le sang soit dans un cheveu.

Une fois qu'on connaît le métal spécifique, on peut faire un GaNS de ce métal. Dans ce cas, on a trouvé du calcium hors proportions.

Alors on a fait du GaNS-Ca à l'aide d'os de poulets :

1. Coupez un os en morceaux.
2. Trempez les morceaux dans du vinaigre et porter à ébullition ; on obtient alors une gelée.
3. Enlevez les morceaux d'os et mélangez la gelée avec du NaOH et de l'eau distillée bouillante.
4. Laisser agir pendant 6 jours.
5. Laver avec l'eau distillé une dizaine de fois.
6. Ajouter PL-CO2 et laisser agir durant 24 heures.

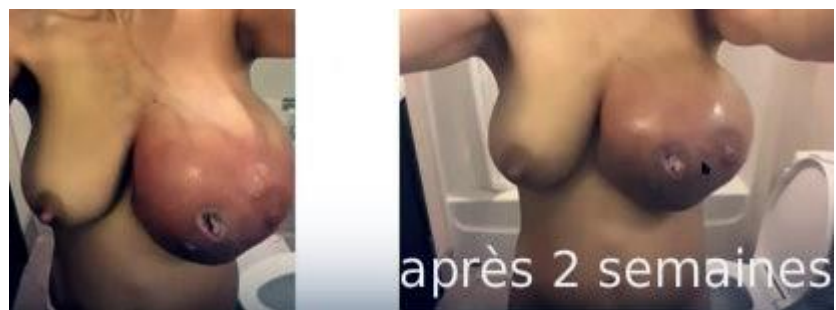
Après le PL-Ca peut être utiliser pour faire des patchs. Dans ce cas, il a fait 2 patchs de forces différentes pour créer une interaction. Le patch fort à l'intérieur du sein et le plus faible à l'extérieur. Dans le monde du plasma, les plasmas de la même structure mais de différentes forces tentent de s'équilibrer – le plus fort va toujours nourrir le plus faible. Ainsi se crée une interaction (symbole de l'infini), un champ de plasma dynamique qui entoure le cancer. À l'intérieur de ce champ, le sein va prendre ce dont il a besoin et se débarrasser de ce dont il n'a plus besoin. Dans ce cas, le corps va carrément rejeter les cellules cancéreuses. Une analyse des tissus rejetés montrait une forte quantité de calcium ; donc le corps rejetait le surplus de ce métal également. La conséquence est que le manque de ce métal ne permet plus la production d'un champ gravitationnel fort.



Cette patiente fut patiente et très courageuse. Elle était suivie par un oncologue qui n'était pas au courant de l'approche plasmique et a consenti à la démarche avec le plasma, puis elle a courageusement passé à travers toutes les étapes vers sa guérison !

Après seulement 2 semaines de traitement avec les patchs, on voit que le volume du sein atteint a déjà beaucoup diminué.

Ensuite les cellules cancéreuses à l'intérieur du sein ont commencé à mourir et le corps s'est mis à expulser ces cellules mortes.





À la fin du traitement, une biopsie révélait qu'il n'y avait plus de cellules cancéreuses. Après une année, le tissu cicatriciel va être assez flexible pour permettre une chirurgie plastique afin de rétablir la forme du sein en santé.

Théorie

[Le pouvoir de l'intention](#)

L'article sur l'intention est maintenant disponible en :

- français
- anglais
- allemand

Sur le site de [Plasma-Laurentides](#) et sur le [Magasin de la Transition](#)



Le Soleil

Le soleil, photographié du même endroit, à la même heure et à des jours différents tout au long de l'année. La figure résultante s'appelle un analemme. Sur Terre, elle a la forme d'un « 8 » ou le symbole de l'infini.



ÉLÉMENTS

GaNS - mélange de métaux

par Evelyn Leerden

GaNS fait à l'aide d'un forêt de HSS, une plaque de cuivre nano-plaquée et 1 l d'eau distillée avec 10% de sel Halite. Un courant de 1V/0.1A a été appliqué. Le matériel HSS (signifie Acier Haute Vélocité) contient du wolfram, titan, vanadium, cobalt, nickel et molybdène.

GaNS-ZnO en quantité

par [Christian Maegerlin](#)

Hello tout le monde ! Grosse production de ZnO en une nuit, en "bidouillant" on arrive parfois à des résultats époustouflants ! J'essaie de vous expliquer, n'hésitez pas à poser des questions. Prenez deux plaques de zinc pur ; pour les faire rentrer dans mon pichet en verre, j'ai dû les courber, c'est peut-être là "le truc", dans de l'eau salée (30g par litre), puis reliées à une pile 1.5V, les plaques ne touchent pas le verre. Pour le nanocoatage, je me suis référé à ce qu'avait dit Jacky Buensoz, que lors de l'électrolyse la plaque allait se nanocoater toute seule, effectivement elle s'est noircie assez rapidement. Merci Jacky et merci au groupe. Belle journée !

